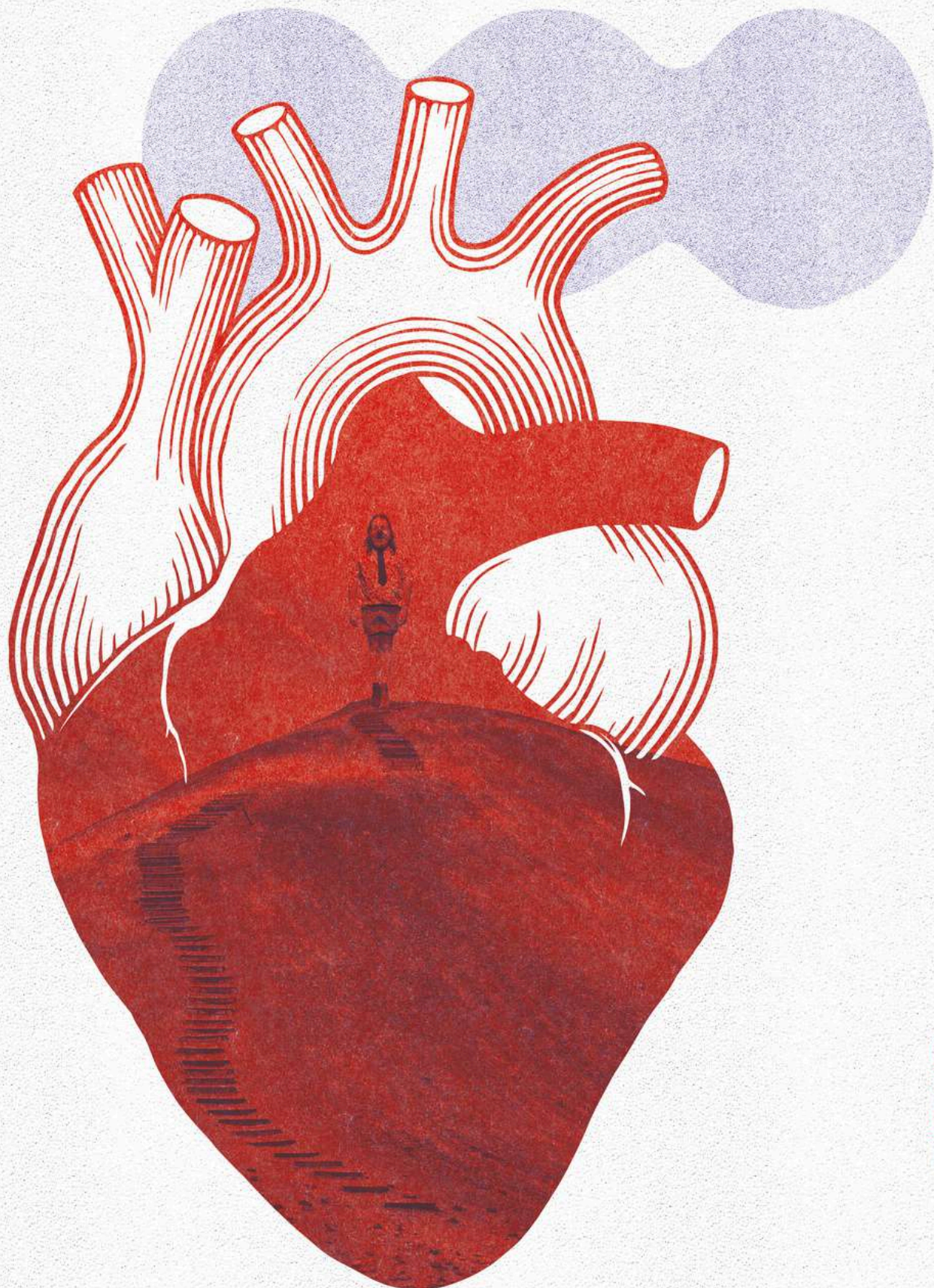



rekeur  
Cibles  
COMPAGNIE



design : Juliette Hoerler

AM  UR(s)

# D•SSIER

# PÉDAG•GIQUE

## Sommaire

1. Photos
2. La compagnie & Infos Pratiques
3. Avant le spectacle
4. Le spectacle
5. Après le spectacle
6. Apprendre à analyser un spectacle
7. Annexe

Compagnie RÊVEURCIBLES  
LOUIS BAERT 06.61.40.79.33  
reveurcibles@gmail.com  
<http://www.lesreveurcibles.com>



RÊVEUR  
CIBLES  
COMPAGNIE



crédits photos: Robin Verdusen

## LA COMPAGNIE

La compagnie Rêveurcibles est une compagnie pluridisciplinaire mêlant principalement théâtre, musique et cirque.

Fondée en 2015, elle souhaite interroger l'imaginaire collectif et son rapport au réel.

La compagnie aime investir des projets pluriels mêlant des formes variées, aussi bien dans ses créations que dans des spectacles de commande.

Le nom de la compagnie est inspiré de l'adjectif "réversible" (qui peut se porter à l'envers comme à l'endroit), et est composé des mots "Rêveur" et "Cible", afin de mieux préciser à qui elle s'adresse!

## INFOS PRATIQUES

Titre: Amour(s)

Genre: Théâtre musical, clownesque et poétique

A partir de 6 ans

Durée: 50 minutes

Avec: Louis Baert, Léna Morel & Thomas Frain

Texte: Louis Baert

Composition musicale: Léna Morel

Aide à la mise en scène: Francis Albiero & Adrien Gusching

Création Lumière: Thomas Frain

Régie: Thomas Frain

Costumes: Valérie Morel

# AVANT LE SPECTACLE

**Cher·e enseignant·e,**

Vos élèves et vous-même allez assister à un spectacle.

L'expérience qu'auront les élèves du spectacle dépendra, en partie, de la préparation qui en sera faite. Ce dossier pédagogique a pour objectif de vous aider à préparer les jeunes spectateur·ices dans la découverte de l'œuvre en vous apportant des informations et des pistes pédagogiques exploitables en classe, en amont de la représentation. Ainsi, le spectacle pourra être pleinement vécu. D'autres activités et pistes de travail vous permettront de prolonger l'expérience de spectateur après que le rideau soit retombé. Cela permettra aux élèves de faire un retour en classe sur leurs ressentis et leurs émotions

- Le spectacle débute à l'heure précise. Il est donc impératif d'arriver au moins 15 minutes à l'avance.
- Pendant la représentation, il est demandé aux enseignants de veiller à ce que les élèves demeurent silencieux. Il est interdit de manger et de boire dans la salle, de prendre des photos ou d'enregistrer. Les téléphones portables doivent être éteints. Toute sortie de la salle sera définitive.
- Nous rappelons aux enseignants et accompagnateurs que les élèves restent sous leur entière responsabilité pendant toute la durée du spectacle et nous vous remercions de bien vouloir faire preuve d'autorité si nécessaire.

## RÉSUMÉ DU SPECTACLE

Ocyto est un clown amoureux qui s'amuse d'aimer, aime chanter et chante qu'il aime. Il a rendez-vous avec Dopamine et prépare son rendez-vous pour l'épater. Il ne laisse rien au hasard et tout est millimétré pour que la rencontre soit parfaite.

## LE PROPOS - NOTE DE MISE EN SCÈNE

Ce spectacle est né du désir de parler d'un sujet intemporel et intergénérationnel: l'amour. Un sujet qui nous touche toutes et tous, quel que soit notre âge, notre sexe, notre nationalité ou notre statut social. Un sujet que chacun·e aborde différemment. Et encore moins Ocyto, le clown du spectacle qui attend la dénommée Dopamine.

Avec cette question sur l'attente de l'être aimé qu'on idéalise et qu'on ne connaît pas - encore.

## APRÈS LE SPECTACLE

### ANALYSER LA RÉCEPTION DU PUBLIC

Qu'avez-vous ressenti quand vous êtes entrés dans la salle ?

Avez-vous remarqué des éléments du décor ?

Pouvez-vous décrire le décor ?

Pouvez-vous vous exprimer sur le décor ? Sur sa valeur esthétique ?

Qu'est-ce que la valeur esthétique ?

Pourriez-vous imaginer le décor autrement ?

Les lumières ont un rôle essentiel. Pourquoi ?

Avez-vous discerné différents jeux de lumières ?

À quels moments, quels endroits ?

Qu'est-ce que ces changements ont eu pour effets ?

Comment s'appelle la personne qui invente les lumières d'un spectacle ?

Invitez ensuite vos élèves à livrer leurs impressions sur le spectacle qui vous mèneront plus loin que les simples « j'aime » ou « j'aime pas ».

### EXPLORER LES thématiques ABORDÉES

De quoi parle le spectacle ? (plusieurs réponses possibles !)

Qu'est-ce qui différencie les personnages ?

La différence entre deux personnes les rend-elle incompatibles ?

Avons-nous tous·tes ri aux mêmes endroits? (jeux de mots, situations...)

Qu'est-ce qu'un niveau de lecture ?

# APPRENDRE À ANALYSER UN SPECTACLE

## Présentation du spectacle et de la représentation

- Titre, distribution, création musicale, auteur du texte, création lumière.
- Genre (théâtre, clown & musique)
- Présentation du lieu de représentation (Théâtre, Opéra, etc.)
- Date & jour (festival, programmation classique, date supplémentaire, etc.)
- Durée du spectacle
- Le public (atmosphère, accueil, écoute, placement, etc.)

## Espace de jeu et scénographie

- Analyser la mise en espace , l'organisation scénographique.
- Repérer les déplacements du comédien et de la musicienne, la présence sur scène, l'occupation de l'espace.
- Description du rapport scène et salle (frontal, bi-frontal, proximité, quatrième mur)
- Description du décor
- Repérer les objets et les accessoires (références, nature, usages, formes, couleurs, matières, symbolique, etc.)
- 

## Création musicale & lumières

- Lumières (à quels moments, l'importance quantitative, quelle signification, la symbolique des couleurs, l'effet suscité, atmosphères, ambiances, rythmes, etc.)
- Musique (ambiance sonore, rythmes, signification, dissocier le type de son, musiques ou chansons, instruments, bruitages, son intégré à l'ambiance ou ayant un rôle dramaturgique, sources, rôles d'illustration, etc.)

## Mise en scène et interprétation

- Parti pris du metteur en scène (réaliste, symbolique, théâtralisé, etc.)
- Interprétation (jeu corporel, voix, diction, rythme, etc.)
- Rapport entre le comédien, la musicienne et le régisseur
- Communication verbale ou non verbale, regards, etc.)
- Costumes (contemporains, historiques, couleurs, formes, praticité, matières, signification, milieu social, famille, caractère, maquillage, etc.)

# ANNEXE

## LE GUIDE DU JEUNE SPECTATEUR

Lorsque vous allez au théâtre pour voir un spectacle, il faut suivre quelques règles afin que tout se passe bien :

- Ne pas crier ni courir dans le théâtre afin de ne pas gêner les autres spectateurs
  - Écouter son professeur ET aussi l'équipe du théâtre
- Éteindre son téléphone car il peut gêner les acteurs et les autres spectateurs
  - Ne pas manger ni boire dans la salle de spectacle
- Aller s'asseoir calmement lors de l'entrée en salle car les acteurs se préparent derrière le rideau
  - Rester calme pendant le spectacle car chaque bruit ou mouvement peut perturber les comédiens

## QUELQUES CONSEILS

- Ne pas oublier d'aller aux toilettes avant de rentrer en salle car il sera difficile de sortir pendant le spectacle
  - Si vous avez un petit rhume, n'oubliez pas de prendre des mouchoirs
- À la fin du spectacle, tout le monde applaudit même ceux qui se sont ennuyés car les artistes ont longuement travaillé afin de pouvoir vous présenter un spectacle dont ils sont fiers
  - Et surtout, ne pas oublier de laisser s'exprimer ses émotions !